

Tree  Tek



Máy lọc không khí
AIRemedy



HƯỚNG DẪN SỬ DỤNG

Thiết bị: Máy lọc không khí và bù ẩm

Tên thiết bị: AIRemedy Gaia

Model: 3AG-A80-21

Xuất xứ: Việt Nam

Nhà sản xuất: Công Ty TNHH TreeOTek



CHỈ DẪN VỀ MÁY LỌC KHÔNG KHÍ AIRemedy

THÔNG TIN SẢN PHẨM

Diện tích phòng phù hợp: <30m²

Loại motor: DC 12V

Lưu lượng gió: 135m³/h

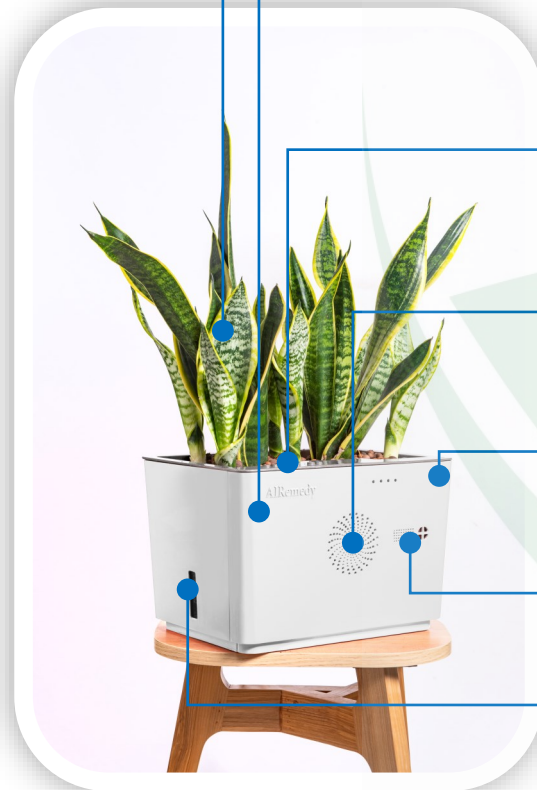
Công suất tiêu thụ điện: 20W

Độ ồn tối đa: 45dB

Kích thước máy: D360xS240xC270 (chưa gồm cây)

Kích thước đóng gói: D400xS300xC700

Khối lượng máy: 6kg (chưa bao gồm nước)



CÂY TRỒNG

được chọn lọc từ nghiên cứu của NASA & xử lý để có thể sống tốt khi tích hợp vào máy

VẬT LIỆU LỌC

lọc bụi, hợp chất hữu cơ dễ bay hơi (VOC), đồng thời là giá thể trồng cây

BỘ PHÁT ION ÂM

Công suất 1.000.000 hạt/cm³ lọc bụi, diệt vi khuẩn, ức chế virus & cân bằng cơ thể

QUẠT HÚT

Quạt hướng trục, nguồn DC 12V Có tính năng điều tốc Công suất tối đa 135m³/h

ĐÈN BÁO

báo trạng thái hoạt động & chất lượng không khí (xanh/đỏ)

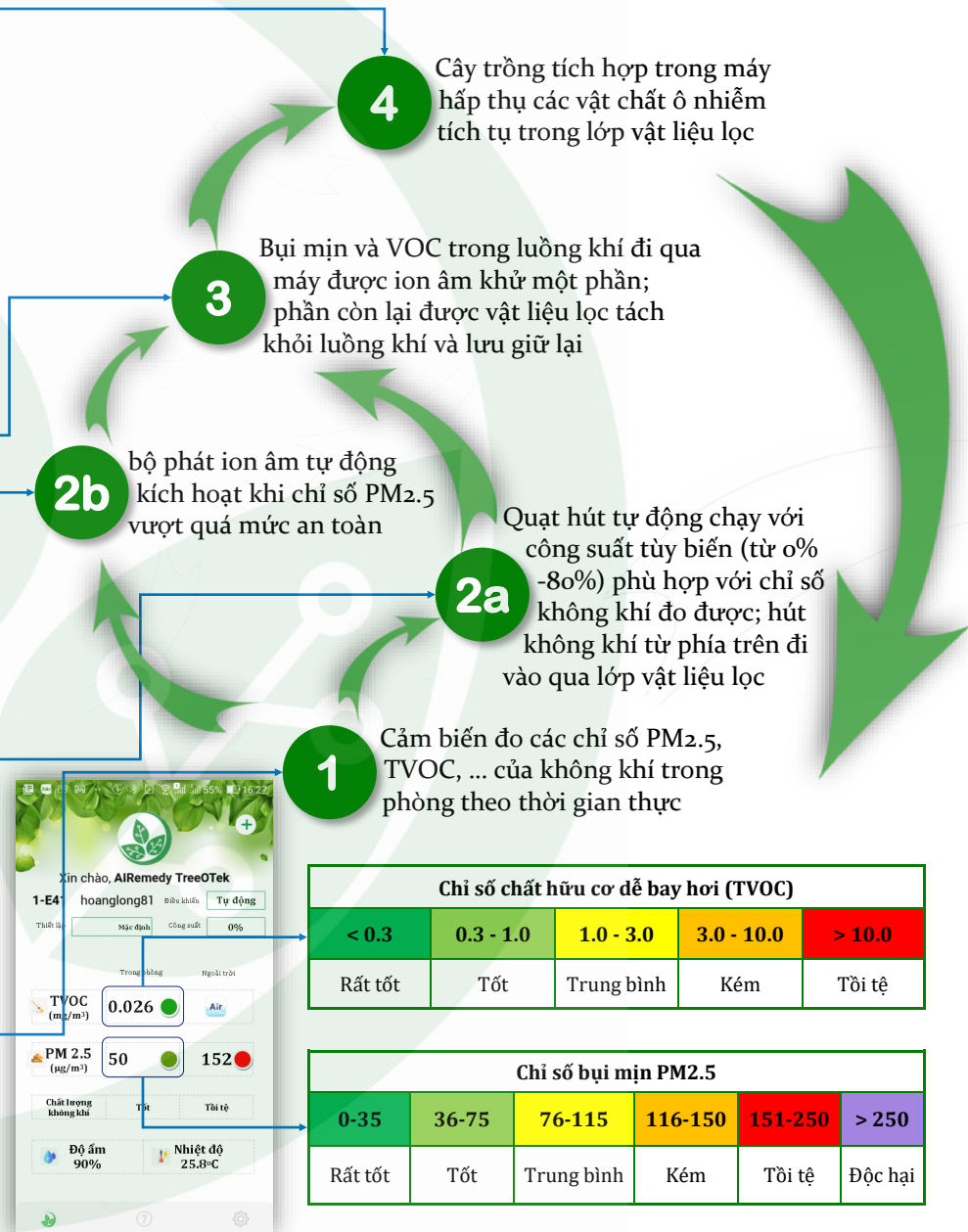
CẢM BIẾN

đo nhiệt độ, độ ẩm, PM2.5 và TVOC; làm đầu vào cho bộ điều khiển và App AIRemedy

CỬA SOI MỨC NƯỚC

Trong suốt; giúp quan sát mức nước bên trong bình chứa

NGUYÊN LÝ HOẠT ĐỘNG

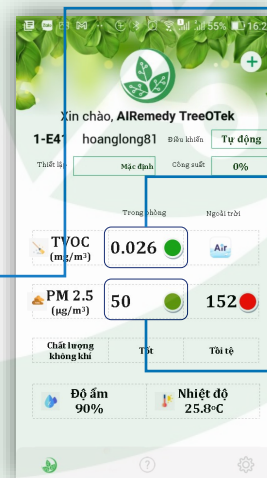


Chỉ số chất hữu cơ dễ bay hơi (TVOC)

< 0.3	0.3 - 1.0	1.0 - 3.0	3.0 - 10.0	> 10.0
Rất tốt	Tốt	Trung bình	Kém	Tồi tệ

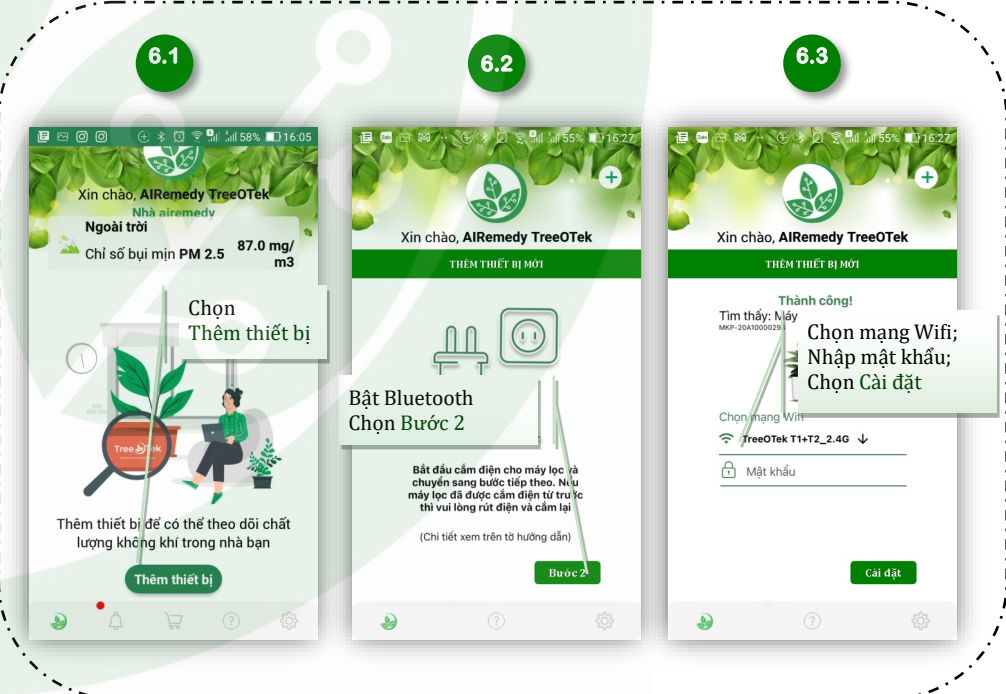
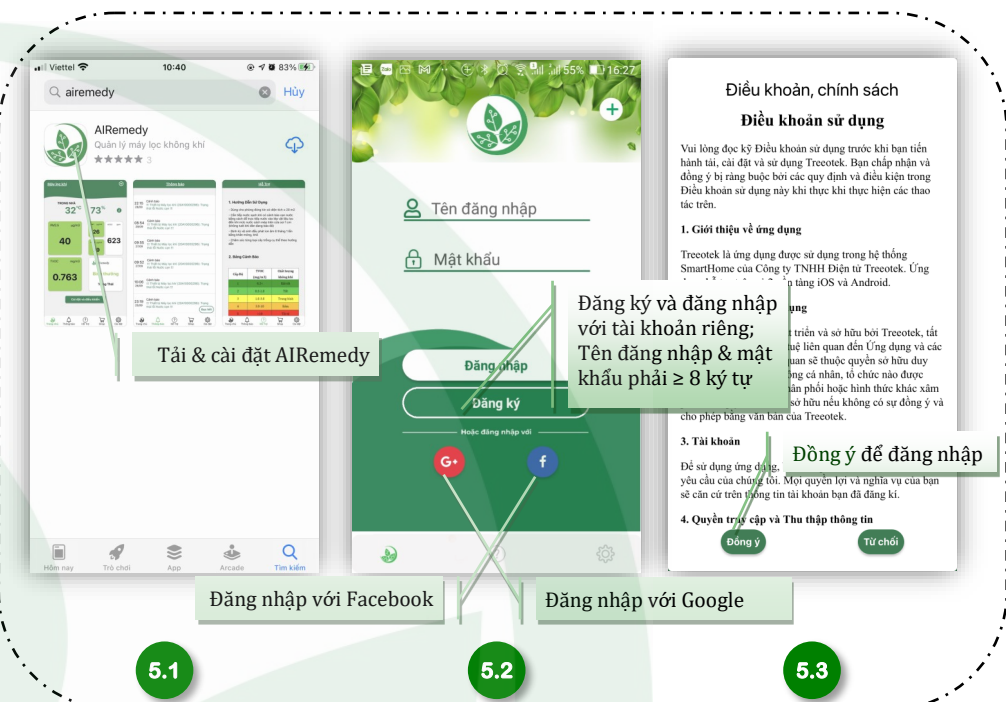
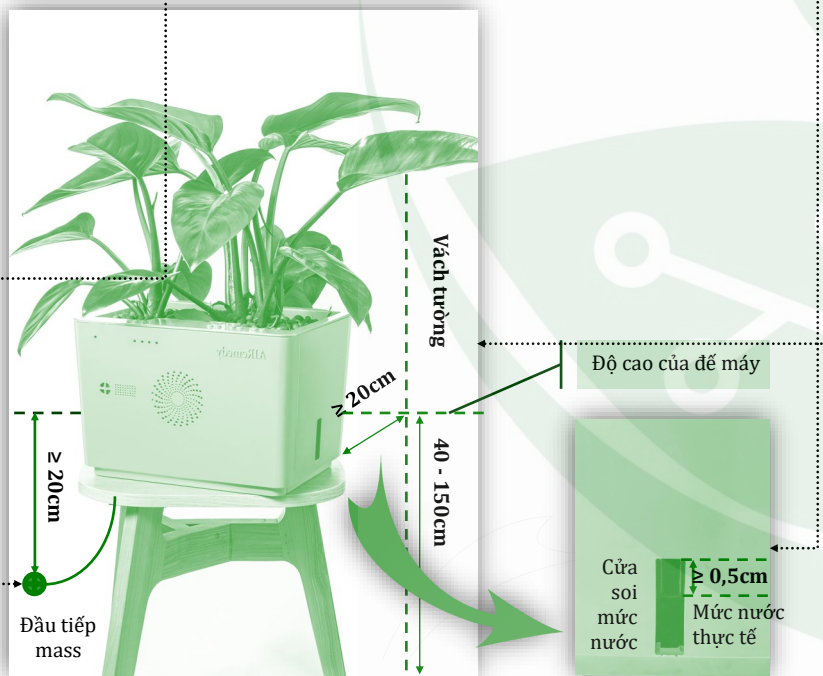
Chỉ số bụi mịn PM_{2.5}

0-35	36-75	76-115	116-150	151-250	> 250
Rất tốt	Tốt	Trung bình	Kém	Tồi tệ	Độc hại



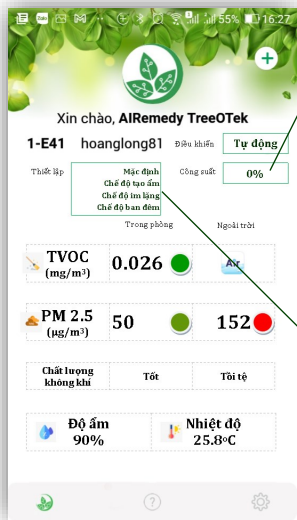
HƯỚNG DẪN LẮP & CÀI ĐẶT AIRemedy

Bước 1	đổ nước trực tiếp vào bề mặt vật liệu lọc cho đến khi mức nước trong bình chứa thấp hơn mép trên của cửa soi tối thiểu 0,5 cm
Bước 2	mang ra nơi thông thoáng, cắm điện cho máy (ổ điện 220V có 3 chấu)
Bước 3	để máy hoạt động 10 phút
Bước 4	<ul style="list-style-type: none"> ngắt điện đặt máy vào vị trí lắp đặt ở độ cao từ 40cm đến 150cm; mặt sau cách tường tối thiểu 20cm; mặt trước hướng về không gian sinh hoạt cắm điện lại cho máy tại vị trí lắp đặt
Bước 5	<ul style="list-style-type: none"> tải và cài đặt AIRemedy từ Play Store/App Store; đăng ký/đăng nhập
Bước 6	<ul style="list-style-type: none"> bật Bluetooth trên điện thoại quét thiết bị trên app (trong vòng 2 phút kể từ khi cắm điện) kết nối wifi cho máy
Bước 7	đóng đầu tiếp mass vào tường ở độ cao thấp hơn để máy ít nhất 20cm



HƯỚNG DẪN VẬN HÀNH AIRRemedy

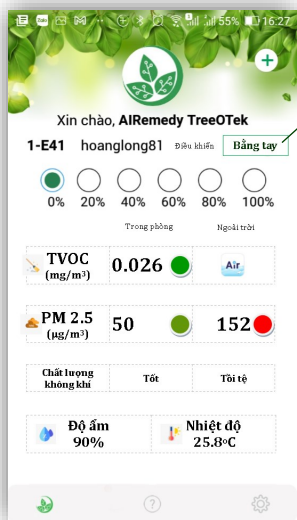
Các lựa chọn thiết lập ở chế độ điều khiển “Tự động”



Công suất của thiết bị ở chế độ điều khiển “Tự động” tùy biến từ 0% đến 80% căn cứ trên các chỉ số PM2.5; TVOC (và nhiệt độ, độ ẩm nếu kích hoạt chức năng “tạo ẩm”) đo được trong phòng tại từng thời điểm

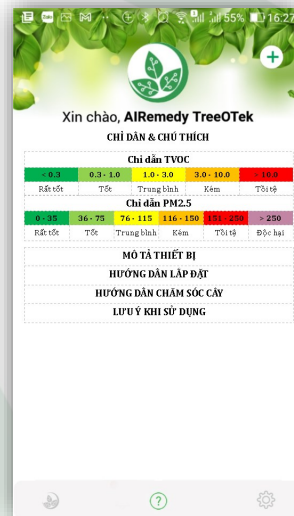
Mặc định	thiết bị chỉ lọc PM2.5 và VOC theo thuật toán tự động; không kích hoạt chức năng “tạo ẩm”
Chế độ tạo ẩm	thiết bị lọc PM2.5 và VOC đồng thời kích hoạt chức năng “tạo ẩm” theo thuật toán tự động
Chế độ im lặng	thiết bị chỉ lọc PM2.5 và VOC theo thuật toán tự động nhưng công suất không quá 20% trong suốt thời gian được lựa chọn vận hành
Chế độ ban đêm	thiết bị chỉ lọc PM2.5 và VOC theo thuật toán tự động nhưng công suất không quá 20% trong khoảng thời gian từ 22:00 đến 7:00

Chế độ điều khiển “Bằng tay”



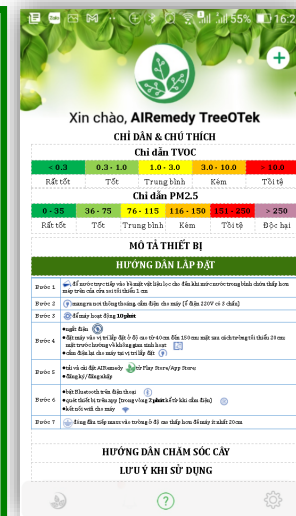
- Người dùng có thể chuyển sang chế độ điều khiển “Bằng tay” bằng cách chạm vào ô hiển thị chế độ “Tự động”;
- Sau khi thiết bị chuyển sang chế độ điều khiển “Bằng tay”, người dùng có thể lựa chọn các mức công suất cho phép;
- Người dùng được khuyến nghị tắt các chức năng lọc không khí và tạo ẩm trước khi vắng mặt khỏi phòng lắp đặt trong một thời gian dài bằng cách chuyển thiết bị sang chế độ điều khiển “Bằng tay” và lựa chọn mức công suất 0%;
- Người dùng có thể chuyển thiết bị sang chế độ điều khiển “Bằng tay” với các mức công suất cao (60%, 80%, 100%) để xử lý một số trường hợp cần lọc không khí nhanh với các lưu ý như sau:
 - ◊ Không chạy liên tục quá 3 giờ mỗi lần;
 - ◊ Tưới nước theo hướng dẫn sau khi chạy xong;
 - ◊ Người dùng chịu rủi ro về việc cây trồng tích hợp trong thiết bị có thể héo, úa lá, thậm chí chết.

NỘI DUNG HỖ TRỢ NGƯỜI DÙNG



- Ở trang “Hỗ trợ” phần thông tin chỉ dẫn về PM2.5 và TVOC luôn được hiển thị để hỗ trợ người dùng tham khảo và tra cứu các chỉ số chất lượng không khí;

- Những thông tin hỗ trợ còn lại được ẩn trong các tiêu đề và sẽ số nội dung xuống khi người dùng chạm vào tiêu đề tương ứng



THÔNG TIN NGƯỜI DÙNG



- Phần “Thông tin Người dùng” cho phép quản lý các thiết bị, nhóm thiết bị được kết nối với tài khoản của người dùng

- Các tính năng bổ sung, đổi tên, đổi nhóm thiết bị, bổ sung, đổi tên nhóm, ngắt kết nối được trình bày một cách trực quan và hợp lý để người dùng có thể thao tác một cách thuận lợi và dễ dàng



HƯỚNG DẪN BẢO DƯỠNG AIRemedy

HƯỚNG DẪN CHĂM SÓC CÂY

- ◆ Nếu lá cây bám bẩn nhiều thì nên lau sạch bằng khăn ướt để đảm bảo tối ưu khả năng lọc khí tự nhiên của cây
- ◆ Nếu có điều kiện, mang máy ra chỗ có nhiều ánh sáng tự nhiên khoảng 2-3 giờ/tuần
- ◆ Trong mọi trường hợp không tưới nước khi đèn đang báo đỏ
- ◆ Khi có cảnh báo “cạn nước” trên App, đổ nước trực tiếp nước vào bề mặt vật liệu lọc đến khi mức nước trong bình chứa cách mép trên của soi tối thiểu 1cm
- ◆ Định kỳ tưới bằng nước sạch đều quanh gốc, cụ thể như sau:



Loại cây	Thiết mộc lan	Lưỡi hổ	Hồng môn	Lan ý
Cách tưới	2 ngày/ lần; 100-200ml/lần	1 tuần 2 lần; 100-150ml/lần; tránh tưới vào thân & lá	1-2 ngày/lần; 150-200ml/lần	1 ngày/lần; 200ml/lần
Video tham khảo				

LƯU Ý KHI SỬ DỤNG

- ◆ Máy thiết kế cho phòng **đóng kín** có diện tích $\leq 30 \text{ m}^2$. Phòng rộng hơn thì thời gian để đưa chất lượng không khí về mức an toàn sẽ lâu hơn. Nếu mở cửa khi bật máy thì chỉ số chất lượng không khí sẽ tương đương với chỉ số chất lượng không khí bên ngoài.
- ◆ Khi chất lượng không khí nằm trong giới hạn an toàn, quạt gió sẽ không hoạt động khi độ ẩm cao hơn 95% để bảo vệ sức khỏe người dùng và độ ổn định của máy.
- ◆ Khi sử dụng chức năng tạo ẩm cần tưới 3 lần/ngày vào sáng, trưa, tối. Nếu không đảm bảo được tần suất tưới thì không nên sử dụng chức năng tạo ẩm.
- ◆ Cần vệ sinh đầu phát ion âm bằng khăn mỏng, khô 6 tháng/lần.



B1: Chuẩn bị tước nơ vít và khăn sạch



B2: Dùng tước nơ vít tháo 2 ốc ở khung bảo vệ đầu phát ion



B3: Dùng khăn sạch lau trên đầu phát ion và phần vỏ máy xung quanh



B4: Dùng tước nơ vít lắp lại khung bảo vệ đầu phát ion

- ◆ Cần vệ sinh vỏ máy 1 tuần/lần bằng khăn mềm, sạch, ẩm. Trường hợp lâu không vệ sinh dẫn đến kết bẩn thì dùng chất tẩy rửa.



B1: Chuẩn bị khăn sạch để lau vỏ máy



B2: Lau xung quanh vỏ máy (dùng thêm chất tẩy rửa nếu vết bẩn bám chặt)

CHÍNH SÁCH BẢO HÀNH

AIRemedy

1. Sản Phẩm được bảo hành

Bảo hành có giới hạn này chỉ áp dụng cho máy lọc không khí AIRemedy do Công Ty TNHH TreeOTek (“TreeOTek”) sản xuất, được xác định bởi nhãn hiệu, tên thương mại hoặc biểu tượng đã đăng ký hợp pháp của TreeOTek gắn liền (“Sản Phẩm”) và được khách hàng mua từ cửa hàng hoặc đại lý ủy quyền của TreeOTek tại Việt Nam.

2. Đối tượng được bảo hành

Ngoài các trường hợp quy định tại Mục 5, TreeOTek bảo hành cho các lỗi phát sinh trong điều kiện sử dụng bình thường của người dùng đúng với mục đích thiết kế đối với các cấu phần sau:

• Nguồn	• Đèn LED	• Quạt
• Mạch điều khiển	• Bộ phát ion	• Phao nước

3. Địa điểm bảo hành

Bảo hành có giới hạn này chỉ áp dụng tại địa điểm bảo hành chính thức của TreeOTek như công bố trên website <https://treeotek.com> tùy từng thời điểm.

4. Thời hạn và cam kết bảo hành

Thời hạn và nghĩa vụ bảo hành tương ứng như sau:

trong vòng 1 tháng	Từ 1 - 24 tháng	Ngoài 24 tháng (hết thời hạn bảo hành)
thay thế Sản Phẩm có lỗi thuộc đối tượng bảo hành hợp lệ bằng một Sản Phẩm khác mới 100%	Sửa chữa hoặc thay thế các cấu phần có lỗi để đảm bảo Sản Phẩm hoạt động bình thường (không tính phí)	Sửa chữa hoặc thay thế các cấu phần có lỗi để đảm bảo Sản Phẩm hoạt động bình thường (có tính phí)

- Thời hạn bảo hành được tính từ thời điểm máy được kích hoạt bảo hành thông qua hệ thống bảo hành điện tử của TreeOTek. Khách hàng có thể xem thông tin qua ứng dụng AIRemedy được sử dụng để giám sát và điều khiển hoạt động của Sản Phẩm. Đối với các trường hợp thông tin bảo hành điện tử không được kích hoạt vì lý do bất khả kháng, ngày bắt đầu thời hạn bảo hành sẽ là ngày ghi trên phiếu xuất kho của Sản Phẩm tương ứng.
- Thời hạn bảo hành của Sản Phẩm đã được sửa chữa hoặc thay thế theo chính sách bảo hành là thời hạn bảo hành còn lại của Sản Phẩm trước khi được sửa chữa hoặc thay thế. Trường hợp một cấu phần của Sản Phẩm được thay thế khi đã Sản Phẩm đã hết thời hạn bảo hành, cấu phần đó sẽ được bảo hành riêng với thời hạn tối thiểu 3 tháng kể từ ngày hoàn tất việc thay thế.
- Khi thực hiện trách nhiệm bảo hành, TreeOTek có quyền thu hồi các cấu phần bị thay thế của Sản Phẩm (nếu có).

5. Các trường hợp từ chối bảo hành

- Sản Phẩm đã hết thời hạn bảo hành;
- Tem bảo hành bị rách hoặc có bất kỳ bằng chứng giả mạo nào;
- Lỗi phát sinh do chất lỏng đổ vào các cấu phần điện - điện tử, Sản Phẩm bị rơi vỡ hoặc va đập mạnh;
- Người dùng sử dụng sai hướng dẫn, sai mục đích hoặc sử dụng kèm với các phụ kiện hay các thiết bị ngoại vi khác không mang nhãn hiệu hoặc chứng nhận của TreeOTek, bao gồm nhưng không giới hạn vỏ máy, linh kiện hoặc phần mềm;
- Hư hỏng bất khả kháng hoặc lỗi của người sử dụng: do tai nạn, núi lửa, động đất, lạm dụng, sử dụng sai, tiếp xúc với chất lỏng, lửa hoặc các nguyên nhân bên ngoài khác;
- Người dùng tự ý thay đổi cấu trúc của Sản Phẩm hoặc sửa chữa, kiểm tra, điều chỉnh, lắp ráp hoặc sửa đổi dưới bất kỳ hình thức nào, bao gồm nhưng không giới hạn để làm thay đổi phần mềm, tại những đơn vị không được TreeOTek ủy quyền;
- Tất cả lỗi không tương thích của các phần mềm, bao gồm cả phần mềm hệ điều hành, phần mềm của bên thứ ba, sẽ không được bảo hành dưới bất kỳ hình thức nào.

Trong các trường hợp trên, TreeOTek có thể, tùy từng trường hợp cụ thể, cung cấp dịch vụ sửa chữa và/hoặc thay thế linh kiện có tính phí với khách hàng.

Thông tin hỗ trợ bảo hành CÔNG TY TNHH TREEOTEK

Số 22 LK6D Nguyễn Văn Lộc
Mộ Lao, Hà Đông, Hà Nội, VIỆT NAM

+84 981226868

info@treeotek.com

treeotek.com

www.facebook.com/Treeotek

